

5 农民朋友如何抵御毒品侵害？

* **认清毒品危害：** 吸毒致死已成为许多国家仅次于心脑血管疾病和恶性肿瘤的第三大病源性死因。我们说吸毒人员既是违法者、受害者，也是病人，是因为吸食毒品会让大脑发生器质性病变，而导致行为失去控制。目前医学界还没有彻底戒断毒瘾的方法。

* **警惕毒品陷阱：** 为了解决毒资，很多吸毒者会采取各种手段引诱他人吸毒。

当你身边的人以老乡、工友的身份向你推荐毒品时，请远离他们并报告公安机关。

吸毒能治病。

吸食冰毒很时尚，有钱人才玩。

偶尔玩一玩不会上瘾，很刺激，可以彻底释放压力。

身边的人都在玩，明星也玩，是男人就得试试。

玩这个就是提神，还可以增加性能力和减肥。

* **保持健康的心态：** 在农村务农和外出务工非常辛苦，要保持积极向上的人生观，合理安排时间，培养健康的生活方式。不要因为苦闷、好奇、无聊、病痛或者赶时髦、图享受而吸食毒品。

* **谨慎出入治安复杂的娱乐场所：** 进出歌舞厅、酒吧、洗浴场所要保持高度警觉，不要接受陌生人提供的香烟和饮料，避免因误食毒品而上瘾或遭到性侵犯。

* **关注留守妇女、儿童：** 妇女、儿童是弱势群体，也是容易受到毒品侵害的高危群体。家人之间要经常沟通交流，及时发现和干预家庭成员的不良行为。

* **不为他人保管、携带、买卖不明物品：** 近年来，贩毒集团常常采取诱骗和胁迫的方式，利用怀孕和哺乳期妇女、未成年人、残障人员等人员从事贩毒活动。如果帮人携带的物品是毒品，在没有证据的条件下，将可能被认定为贩毒者的同谋。

6 配合公安机关打击毒品犯罪 拨打 110

* 提高警惕识别罂粟，积极举报非法种植



罂粟的种子



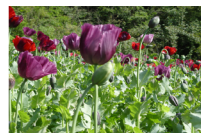
罂粟的芽苗



罂粟的叶苗



罂粟的茎、叶



不同颜色的罂粟花



粉红色单瓣罂粟花



大红重瓣罂粟花



红白杂色单瓣罂粟花



白色单瓣罂粟花



罂粟花凋谢期



成块种植的罂粟



罂粟结果浆果期



罂粟果实成熟期



罂粟的横切果实



种子均匀分布在蒴果隔层中



罂粟的干燥果壳和种子

* 学会识别制毒窝点，及时报告公安机关

场地观察法： 原本偏僻、废弃的厂房近来又开始运作；部分有380伏工业用电线路；场地外或屋顶有较大蓄水池。制毒窝点较为隐蔽，会用铁丝网、看家犬阻止陌生人进入。

制毒过程识别法： 常雇佣少数文化程度较低工人，不公开招工，管理、技术人员行为诡秘，严格限制外人进入；采取严格的封闭式生产，生产时断时续，而且往往选择在夜间或风雨天气开工；生产时排放红黄色或白色具有刺激性气味的烟尘，产生的烟雾较难散去（制造K粉的窝点没有刺激性气味）；窝点人员对外谎称生产“除草剂”“洗洁剂”等，一旦外界有反映会迅速转移。

排出物、废弃物判断法： 排出的废气有浓烈异味，废水是带有泡沫的刺鼻白色黏稠状液体；废气污染周围环境，常常导致附近树木、杂草枯萎死亡；排出的废水导致附近鱼塘、河沟的鱼虾、家禽中毒死亡；加工窝点周围丢弃有大量盛装过易制毒化学品的玻璃瓶、胶罐、包装物。

设备辨别法： 有反应罐、搅拌机、粉碎机、制冷设备、脱水机、过滤罐、各类衡器（如天平、磅秤）、漏斗、不锈钢桶、玻璃器皿、烘干箱等设备。在缺乏防护的情况下，制毒人员双手、面部常会被化学制剂灼伤并导致皮肤溃烂，或吸入有毒气体导致中毒，严重的会送医院抢救。



禁毒宣传教育



珍爱生命 远离毒品

ZHENAI SHENGMING YUANLI DUPIN

毒品是指鸦片、海洛因、甲基苯丙胺（冰毒）、吗啡、大麻、可卡因以及国家规定管制的其他能够使人形成瘾癖的麻醉药品和精神药品。

《禁毒法》规定：国家鼓励公民举报毒品违法犯罪行为。各级人民政府和有关部门应当对举报人予以保护，对举报有功人员以及在禁毒工作中有突出贡献的单位和个人，给予表彰和奖励。

国家禁毒委员会办公室



中国禁毒基金会

1 几种常见毒品

鸦片 又叫阿片，俗称大烟，吸食者初吸时会感到头晕目眩、恶心或头痛，多次吸食就会上瘾。

吗啡 鸦片中分离出来的一种生物碱，为无色或白色结晶粉末状，比鸦片容易成瘾，会引起精神失常、谵妄和幻想，过量使用会导致呼吸衰竭而死亡。

海洛因 俗称白粉，由吗啡加工制作而成，会破坏人的免疫功能，导致心、肝、肾等主要脏器的损害。注射吸食还能传播艾滋病等疾病。

大麻 主要活性成分是四氢大麻酚，对中枢神经系统有抑制、麻醉作用，吸食后会出现幻觉和妄想，引起精神障碍、思维迟钝，并破坏人体的免疫系统。

可卡因 古柯叶中提取的白色晶状生物碱，能加强人体内化学物质的活性，刺激大脑皮层，表现出情绪高涨、好动、健谈，有攻击倾向，具有很强的成瘾性。

相对这几种主要取材于天然植物的传统麻醉毒品，近20年，我国又出现了“合成毒品”，“合成毒品”以化学合成为主，是直接作用于人的中枢神经系统的一类精神药品（毒品），又称“新型毒品”、“俱乐部毒品”。主要包括以下几种：

冰毒（甲基苯丙胺） 外观为纯白结晶体，故被称为“冰”（Ice）。对人体中枢神经系统具有极强的刺激作用，且毒性强烈。冰毒精神依赖性极强，是目前我国危害最大的合成毒品。吸食后会产生强烈的生理兴奋，大量消耗人的体力，降低免疫功能，严重损害心脏、大脑组织甚至导致死亡。吸食成瘾者还会造成精神障碍，表现出妄想、好斗、错觉，从而引发暴力行为。

麻古 一种冰毒片剂，外观与摇头丸相似，主要成分是“甲基苯丙胺”和“咖啡因”。

摇头丸（MDMA） 苯丙胺类中枢兴奋剂，具有兴奋和致幻双重作用。因滥用后可出现长时间难以控制随音乐剧烈摆动头部的现象，故称为摇头丸。MDMA用药者的时间概念和认知出现混乱，表现出超乎异常的活跃，整夜狂舞，不知疲劳。同时，在幻觉作用下常引发集体淫乱、自残与攻击行为，并可诱发精神分裂症及急性心脑血管疾病。

K粉（氯胺酮） 分离性麻醉剂。服用后遇快节奏音乐便会条件反射般强烈扭动，产生意识和感觉的分离状态，导致神经中毒反应和精神分裂症状，表现为幻觉、运动功能障碍，出现怪异和危险行为，同时对记忆和思维能力造成严重损害。此外，外观为白色结晶粉末的K粉，可随意勾兑进饮料、红酒中服下，易让人产生性冲动，所以又有“迷奸粉”之称。

三唑仑 强致幻药，服用后会产生幻视、幻听和幻觉，出现惊惶失措、行为失控等精神错乱症状。同时导致失去方向感、辨别距离和时间的能力，进而导致身体严重受伤和死亡。

2 认识合成毒品的严重危害

* 毒品的成瘾性主要取决于毒品的“精神依赖性”（即对毒品产生强烈的心理渴求）。由于合成毒品直接作用于人的中枢神经系统，一次足量尝试就可产生欣快感，并表现出比海洛因更强烈的精神依赖，因此**合成毒品更易成瘾**。

* 苯丙胺类兴奋剂等合成毒品具有强烈的中枢神经兴奋作用，**会对大脑神经细胞产生直接的、不可逆的损害**，导致急慢性精神障碍；同时，这类毒品还会对心血管产生兴奋作用，导致急性心肌缺血和心率失常；严重的可产生惊厥、脑出血和猝死。因此**合成毒品毒性强烈**。

* 受毒品所致的大脑兴奋、致幻和抑制作用的影响，合成毒品滥用者易出现兴奋、狂躁、抑郁、幻觉（尤其是被害妄想）等精神病症状，从而导致行为失控，造成暴力犯罪和艾滋病、性病传播等一系列社会问题。因此**合成毒品社会危害严重**。



近年来，因吸食合成毒品而引发的恶性治安案件已在全国大中城市频频发生。

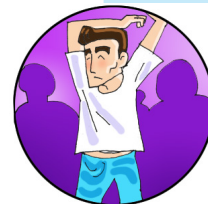
2009年8月1日，王某吸食**麻古**后神智恍惚，随后出现呕吐等症状。当日夜间，王某突然用双手猛掐妻子的颈部，并持刀朝妻子连刺20余刀，致孕妻死亡。

2010年5月12日，文某吸食**麻古**过量后产生幻觉，殴打女友蔡某，并从餐馆抢来菜刀当街追砍自己年近8旬的双亲。周边群众戴着头盔、拿着扁担制止时，文某仍对着地上的父母猛砍。据了解，文某是老两口最小的儿子，吸毒前身家数十万，为人和善而孝顺。

2010年5月16日，傅某因吸食**K粉**致幻，导致所驾汽车失控连续撞伤17人。案发时，他在撞上一辆电动三轮车后，又连续冲撞多个摊位，并将一名女孩压在车下。

3 吸毒后的外在表现

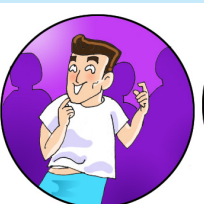
* 外表或身体情况发生变化。



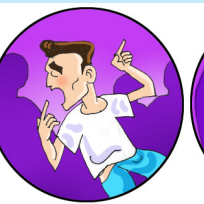
机械性的反复相似的动作



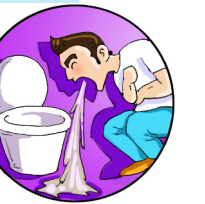
出汗、健谈、高兴异常



幻听、幻觉、妄想、言语不清



步态不稳、反应迟钝



头晕和呕吐

* 显著的个性或情绪变化，如多疑、暴躁、对他人漠不关心。

* 纪律涣散，无故旷工、旷课，工作学习表现变差。

* 不良交往增多，经常与不三不四的人来往。

* 极度需要钱而且数量很大，常花言巧语或死磨硬缠向父母、亲友借钱。

4 了解禁毒法律法规，培养遵纪守法观念

吸毒违法： 吸食、注射毒品处十日以上十五日以下拘留，可以并处二千元以下罚款。

种毒必究： 非法种植罂粟不满五百株或者其他少量毒品原植物的处十日以上十五日以下拘留，可以并处三千元以下罚款。种植罂粟五百株以上不满三千株或者其他毒品原植物数量较大的、经公安机关处理后又种植的、抗拒铲除的处五年以下有期徒刑、拘役或者管制，并处罚金。

贩毒严惩： 走私、贩卖、运输、制造毒品，无论数量多少，都应当追究刑事责任，予以刑事处罚。走私、贩卖、运输、制造鸦片一千克以上的、海洛因或者其他毒品数量大的处十五年有期徒刑、无期徒刑或者死刑，并处没收财产。

